



Universidade do Minho

A Estampa como meio de diferenciação e comunicação da cultura brasileira

Acadêmica: Janaina Thais Lanaro

Orientadora: Dr^a Joana Cunha

-Introdução

- Objetivos
- O paran
- Motivao e Pertinncia
- Metodologia

- Estado da arte

- Designers brasileiros
- Mulheres paranaenses e as chitas
- Chita brasileira
- A chita na moda

- Desenvolvimento da Coleo

- Questionrio
- Resultados obtidos
- A coleo de estampados

- Concluso

- Perspetivas Futuras

Estrutura do trabalho

Padrões estampados:

- Meio de diferenciação de produtos de moda;
- Identidade visual de marcas de moda;
- Exclusividade;

Introdução

- A evolução e o quadro histórico dos padrões estampados que vieram de fora e que atualmente são considerados típicos do Brasil.
- Analisar os símbolos e os padrões estampados utilizados pelas mulheres paranaenses em épocas passadas.
- Criar uma coleção de padrões estampados que transmitam para o produto de moda feminina todo o potencial da cultura paranaense.

Objetivos

- Dada a grande dimensão do país e sua vasta miscigenação não seria possível abordá-lo como um todo e por isso o estado do Paraná foi escolhido para o desenvolvimento da dissertação.



O Paraná

- A motivação deste trabalho busca explorar a capacidade criativa de comunicação de padrões na moda do mercado atual paranaense.

Motivação e Pertinência

- Metodologia de investigação.
- Pesquisa bibliográfica.
- Elaboração de um questionário.
- Análise de conteúdo.
- Metodologia criativa para o desenvolvimento de padrões na área de design de superfície.

- Estudo de designers brasileiros que utilizam a identidade nacional e a cultura brasileira como meio de diferenciação de seus produtos.
- As mulheres paranaenses e a sua utilização de chitas em seu vestuário.
- Cores.
- Formas.

Estado da Arte

- Ronaldo Fraga

“Athos do início ao fim”.

- Adriana Barra

“L’amazonie”.

Designers Brasileiros





- Relacionamos roupas femininas e a chita, a história busca memórias passadas para retratar uma relação duradoura.

Mulheres Paranaenses e as Chitas



(a)



(a)



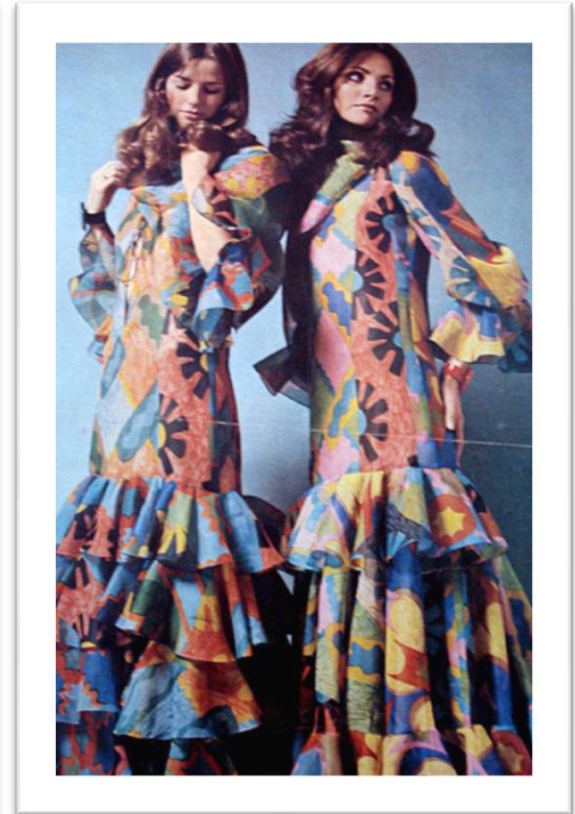
(a)

- As chitas tiveram origem a partir dos tecidos indianos, e após algumas adaptações e modificações na década de 50, o Brasil criou a chita de identidade nacional, caracterizada pelas cores primárias, as flores médias e grandes e o contorno grafite.



Chita brasileira

- Estilista Zuzu Angel.



A chita na moda

- Sobre a perspectiva de um designer de superfície, provavelmente o mais importante em termos de tendências, é a cor.

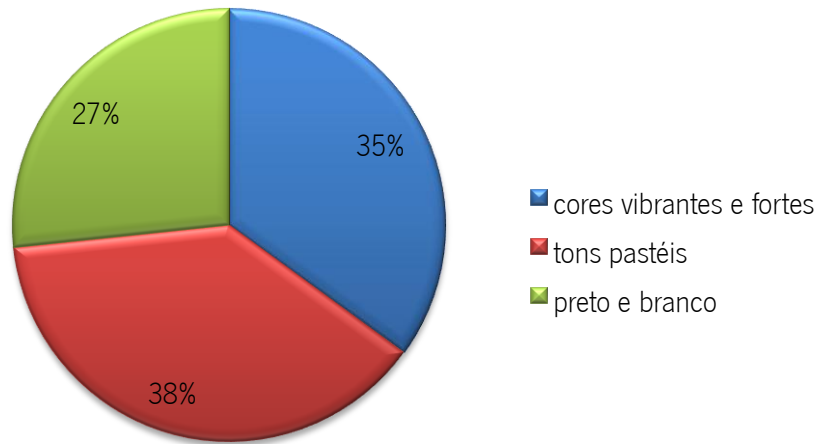
Desenvolvimento

- 120 mulheres de 17 a 70 anos de idade
- Classes socio-económicas variadas
- Curitiba (capital do estado), Londrina, Maringá e Cascavel.

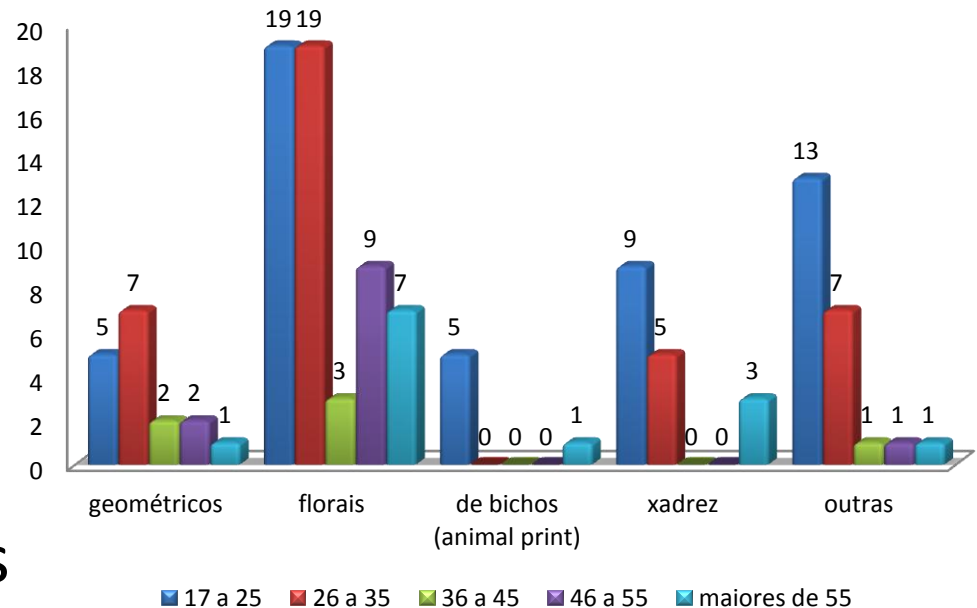


Questionário

Resultados obtidos

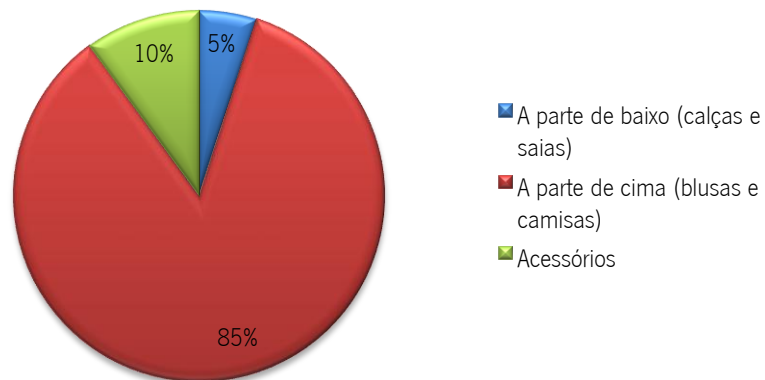


-Tons pastéis (38%)
 -Cores vibrantes (35%)



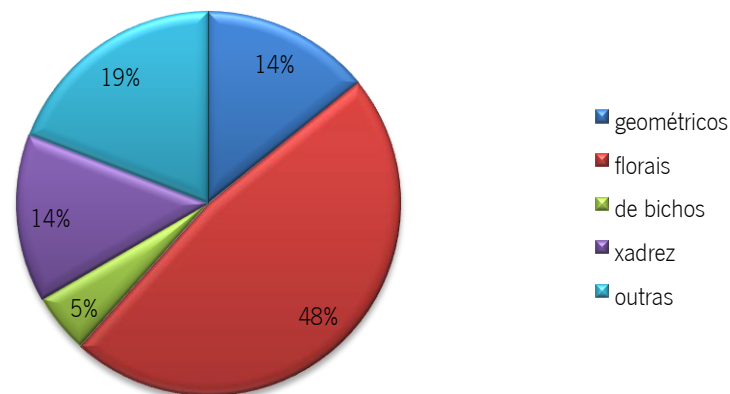
-Preferência por florais

Peças estampadas utilizadas com mais frequência



-Preferência por *tops* (85%)

Padrões estampados mais utilizados



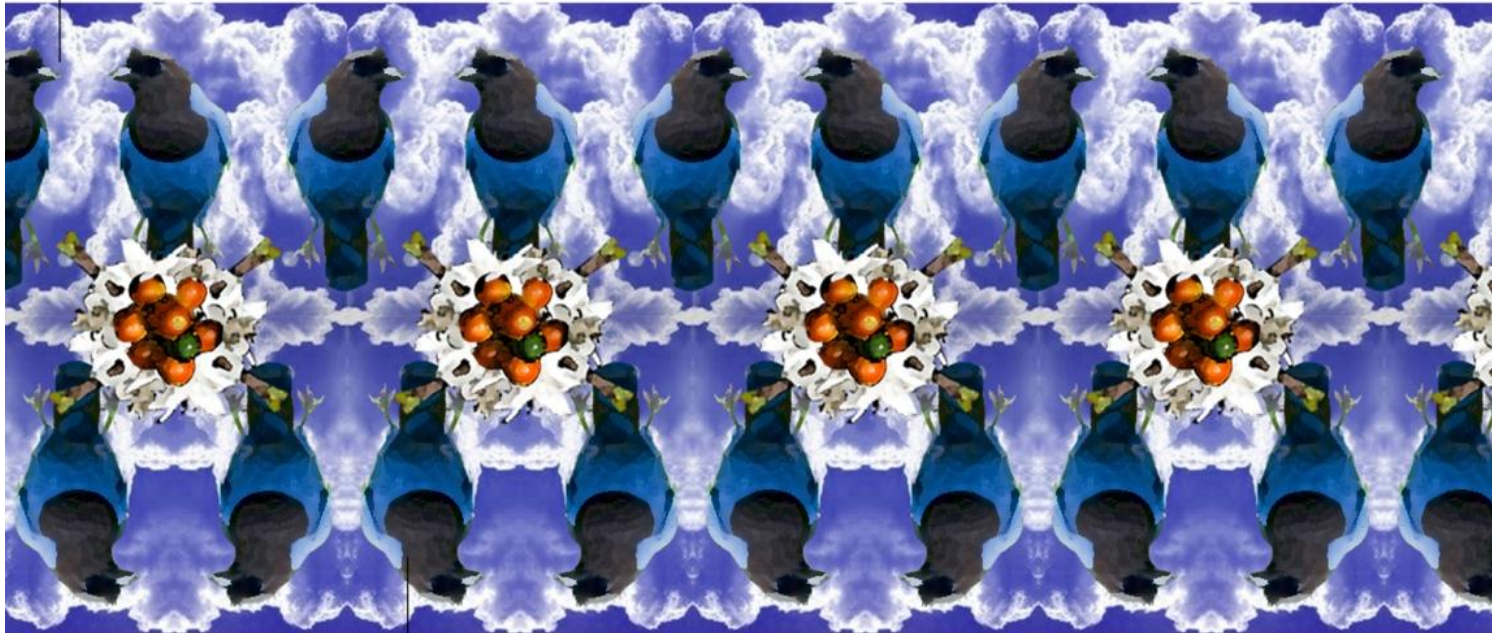
-Preferência por florais (48%)

-Foi elaborada uma pequena coleção de 6 estampados, que buscam comunicar a cultura brasileira e a identidade nacional através dos elementos e símbolos mais conhecidos do Paraná e das chitas.

A coleção de estampados

CONCEITO

Entitulada de **“Glórias do Paraná”**, esta pequena coleção de estampados é formada através de uma leitura contemporânea da chita nacional brasileira e dos elementos naturais representativos da identidade paranaenses.



O **Café**, a **Gralha-Azul**, a **Araucária** e as **Cataratas-do-Iguaçu**.

Painel semântico

As **cores**, **formas** e **flores** das chitas brasileiras também foram fontes de inspiração.

GRAMÁTICA VISUAL

Os elementos visuais utilizados para a composição dos padrões estampados são:



Gralha-Azul: A ave símbolo do estado do Paraná, se alimenta do fruto da Araucária.



Café: Cultivado principalmente no norte do Paraná, foi considerado na década de 40 o ouro verde do estado.

Flor do café: Conhecida por sua beleza e por seu aroma em época de floração.



Araucária: Tipo de pinheiro, pode ser encontrado em todo o estado. Também é conhecida por **Pinheiro do Paraná**.



Chita: Conhecida em todo Brasil é uma referência cultural do país trasposta em tecido.



As Cataratas-do-Iguaçu:

É o conjunto de 275 quedas do rio Iguaçu, se encontra na divisa entre o Brasil e a Argentina.



TÉCNICA

Para o desenvolvimento dos padrões, foi utilizado o desenho manual e o Adobe photoshop.



A tecnologia a ser utilizada, de acordo com as tendências atuais para a impressão dos estampados será a estamperia digital.



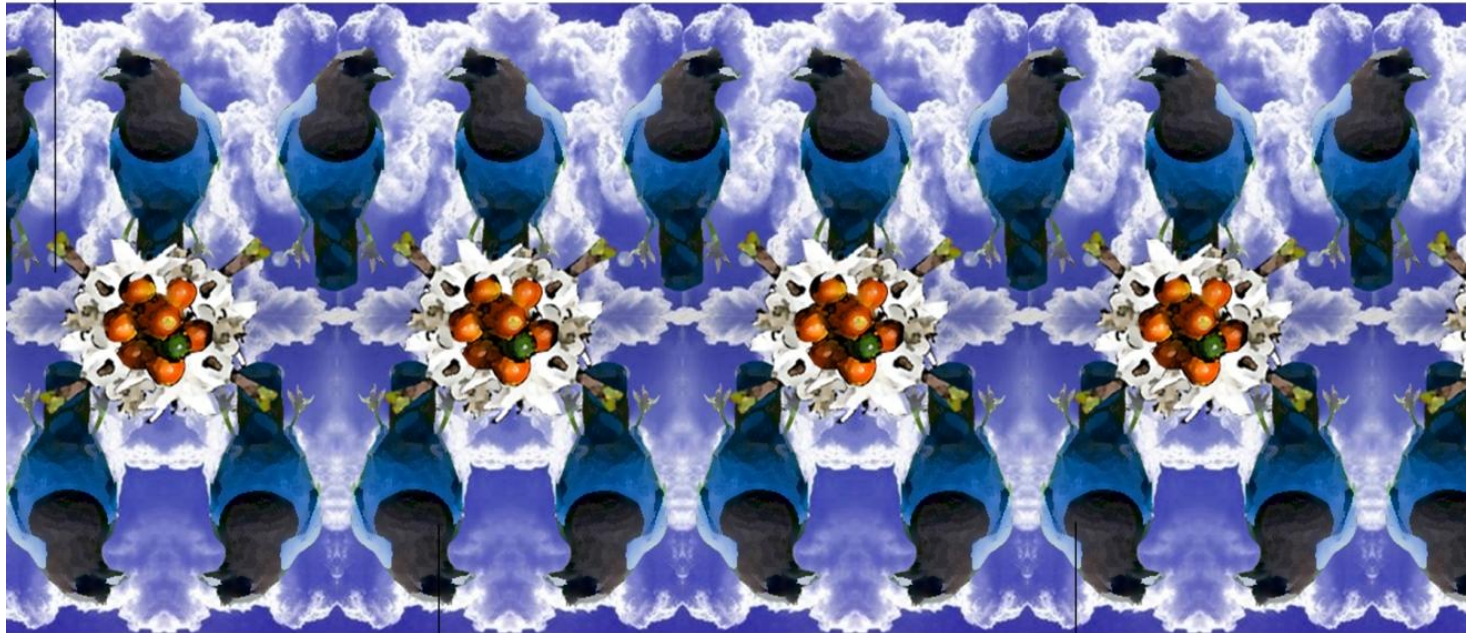


Paleta de cores: busca inspiração nas chitas brasileiras em relação as suas cores vibrantes, conjugadas com as tendências de moda do verão 2014.



APLICAÇÃO

As estampas foram desenvolvidas para serem usadas principalmente em peças de cima (*tops*).



Estampa Emília

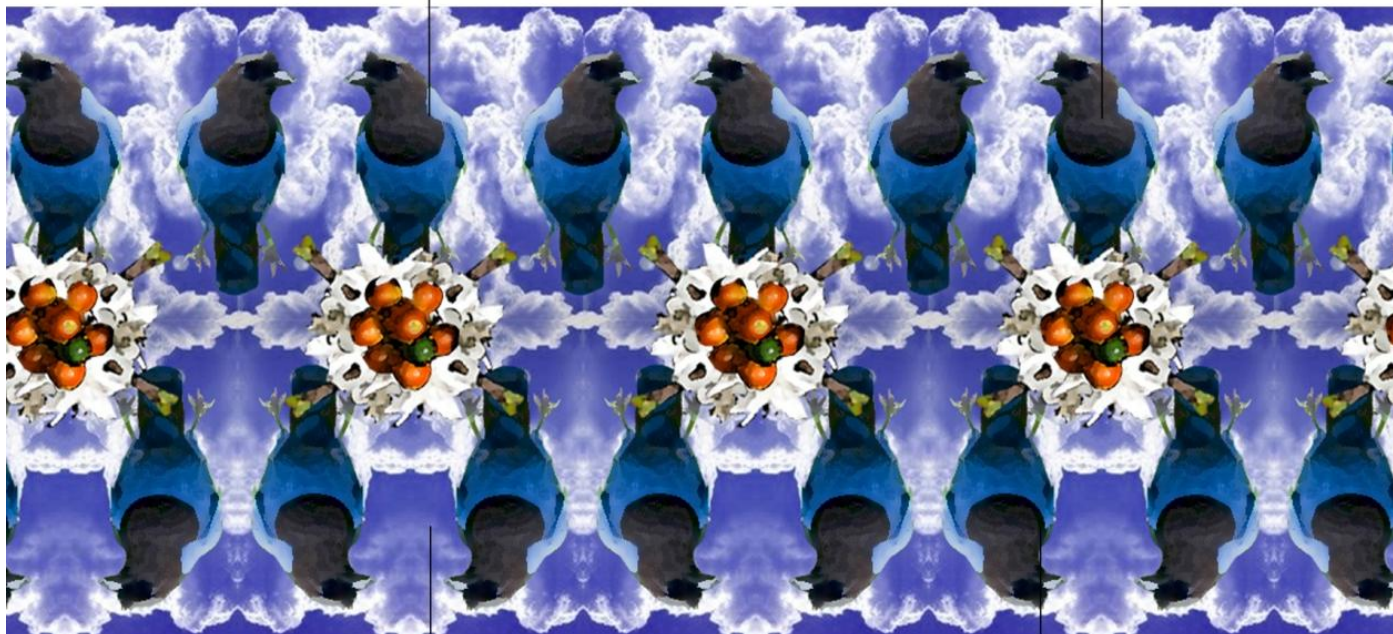


Estampa Flora

Estampa Helena



Estampa Maria



Estampa Alice



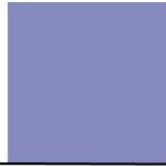
Estampa Sofia

ESTAMPA FLORA

TPX 13-4105



TPX 16-4020



TPX 18-4043



TPX 18-4252

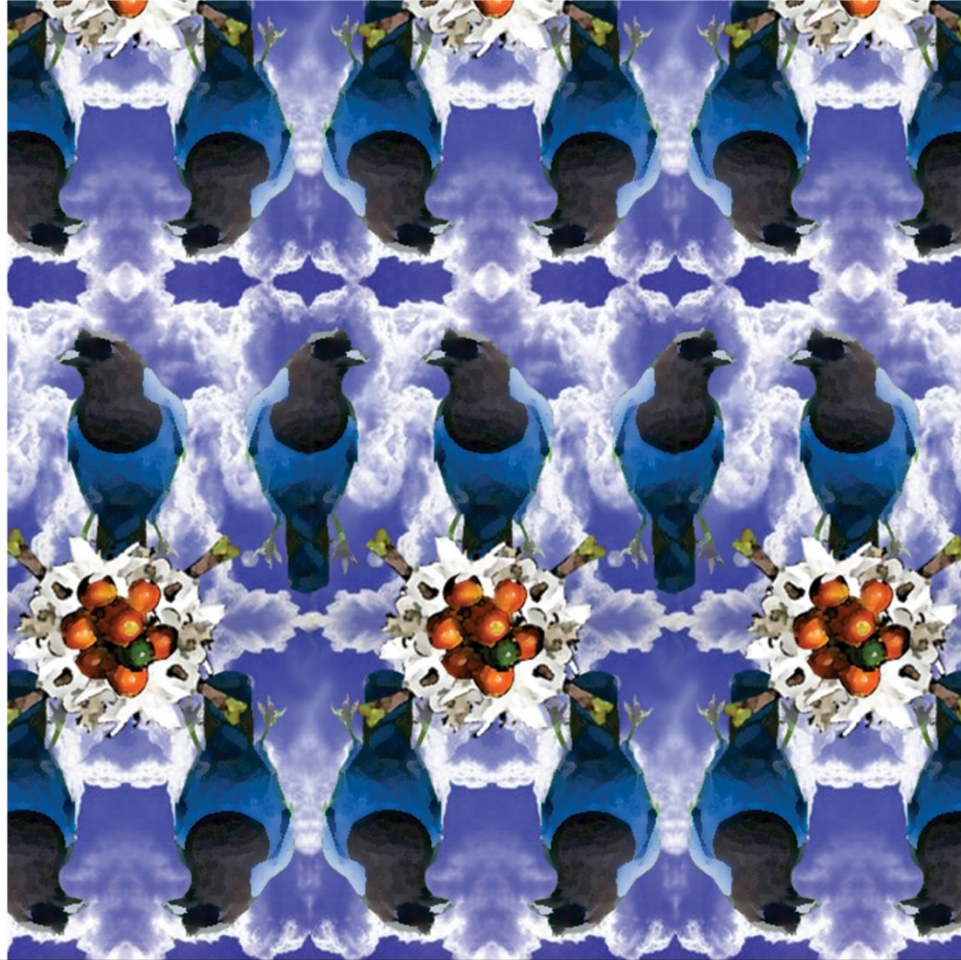
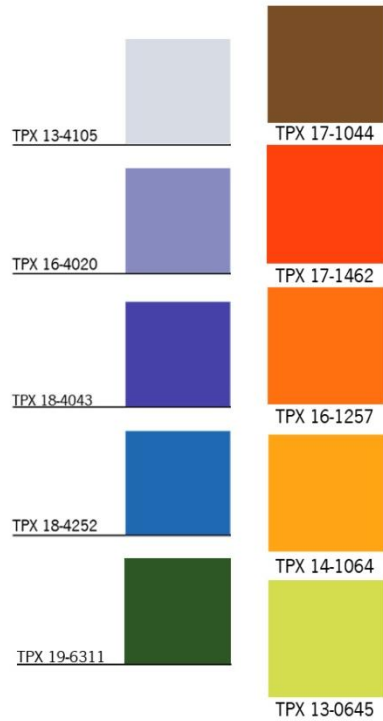


Rapport: 20 X 20 cm



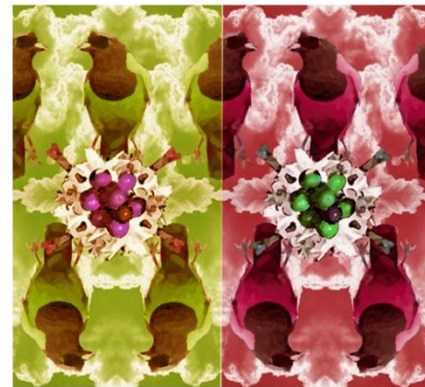
Variantes de cor:

ESTAMPA EMÍLIA

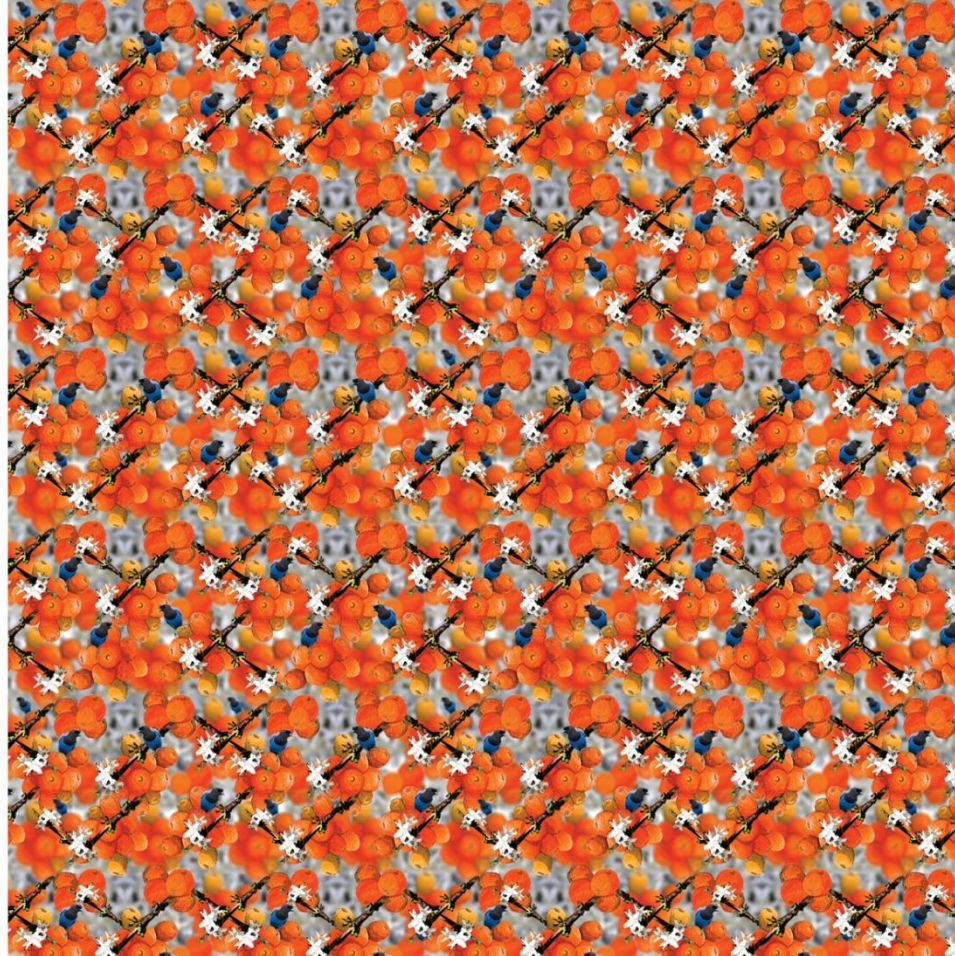
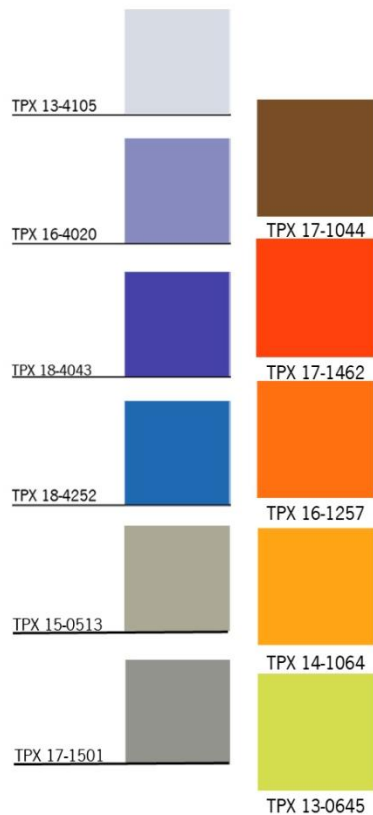


Rapport: 20 X 10 cm

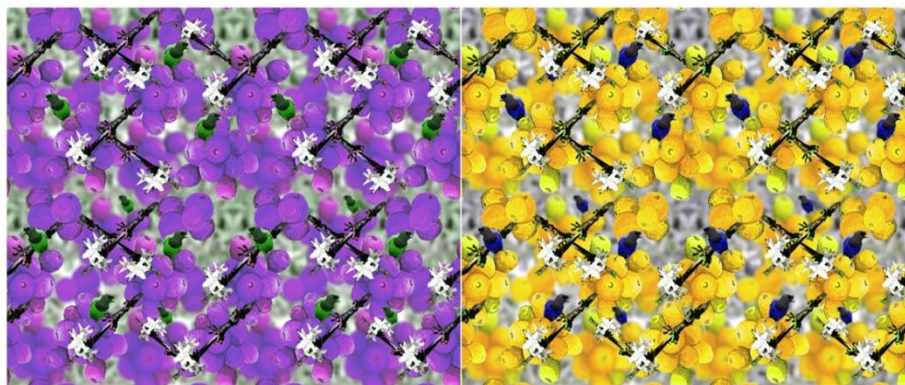
Variantes de cor:



ESTAMPA ALICE











Rapport: 10 X 10 cm



Variantes de cor:

ESTAMPA HELENA

TPX 13-4105		
TPX 16-4020		
TPX 18-4043		TPX 17-1044
TPX 18-4252		TPX 17-1462
TPX 19-6311		TPX 16-1257
TPX 15-0513		TPX 14-1064
TPX 17-1501		TPX 13-0645



Rapport: 24 X 24 cm

Variantes de cor:

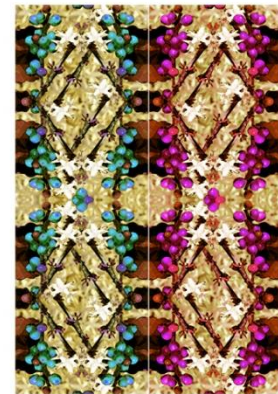


ESTAMPA SOFIA

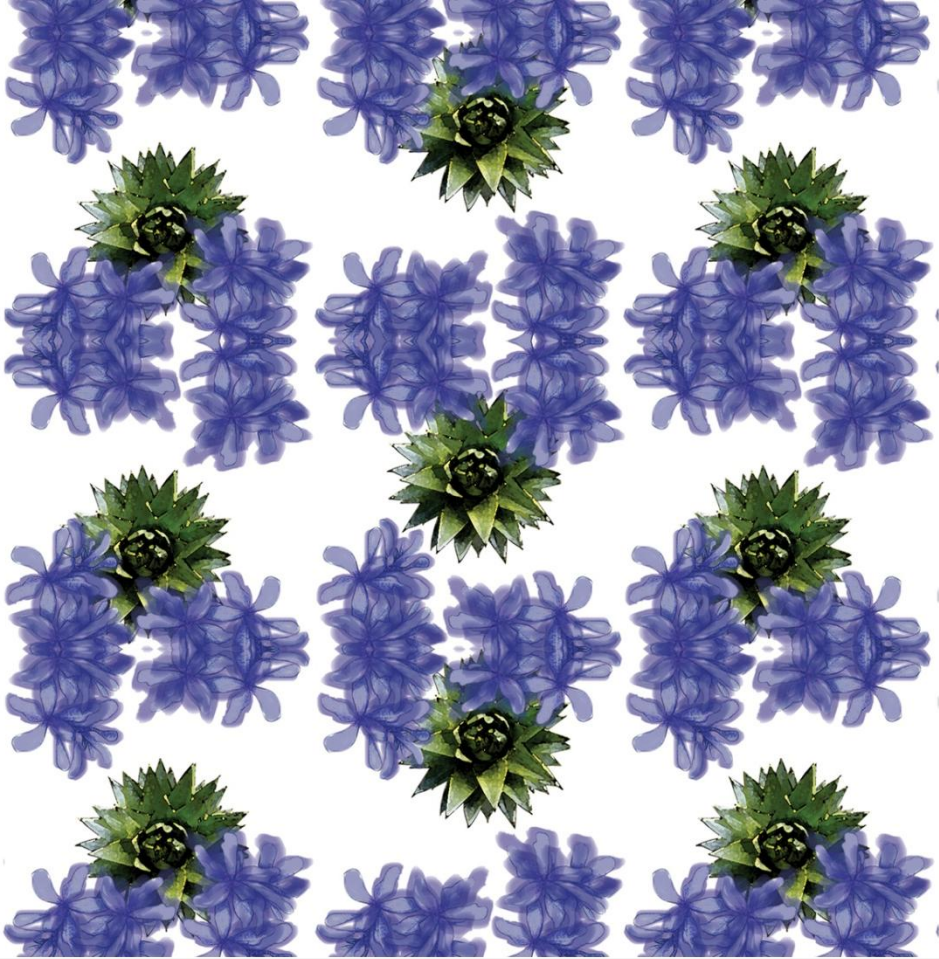
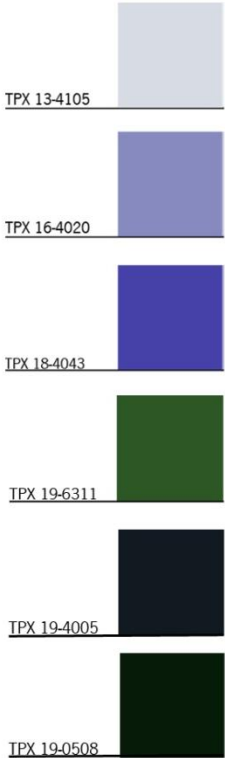


Rapport: 64 X 22 cm

Variantes de cor:



ESTAMPA MARIA



Rapport: 10 X 10 cm

Variantes de cor:



- Os padrões desenvolvidos são um meio de diferenciação de produtos de moda, buscam comunicar a identidade paranaense e agregar valor ao produto. São estampas originais desenvolvidas com o propósito de vestir mulheres e de disseminar a cultura brasileira e suas raízes.

- As estampas desenvolvidas traduzem-se numa busca das tradições e das raízes culturais do Brasil, uma necessidade encoberta pela mundo globalizado, que veste a todos de forma acultural.

Conclusão

Analisar ainda qual a real aceitação da coleção de estampas pelo público alvo, tendo em linha de conta não só os fatores estéticos, de moda como também os fatores de identidade cultural.

Perspetivas Futuras

A Estampa como meio de diferenciação e comunicação da cultura brasileira

Acadêmica: Janaina Thais Lanaro

E-mail: jana_tlro@hotmail.com

Orientadora: Dr^a Joana Cunha

Mestrado em Design e Comunicação de Moda



Universidade do Minho